

SKIP*HOP

304350.05

AGES
4m+

EXPLORE & MORE™ saltarin plegables pull reptabile
jumpscape™
hoppungu



BRUGERVEJLEDNING
DANSK

Opfylder eller overgår ASTM F963, EN71 og gældende sikkerhedsstandarder. Produkt og farver kan variere lidt.

Importør ad av:
Amvina AB
Kemistvägen 10
183 79 Täby
Sweden

info@amvina.se
+46 8 732 88 50

© 2019 Skip Hop, Inc.
50 W 23 ST, NY, NY 10011
In the US: 888.782.9548
www.skiphop.com

EU REP:
Carter's Holdings B.V.
Prins Bernhardplein 200
1197 JB Amsterdam
The Netherlands



Made in China. Hecho en China. Fabriqué en Chine.
Hergerstellt in China. Vervaardigd in China.
Fabricado na China. 中国制造

GARANTI:

Hos Skip Hop er vi meget stolte af kvaliteten af håndværket af hver eneste vare, vi producerer. Vi er forpligtet til at tilbyde vores kunder ægte Skip Hop-produkter i høj kvalitet gennem autoriserede Skip Hop-forhandlere. Vi står bag det ved følgende garantier mod defekter i materialer og håndværk.

Dette produkt er dækket af en 2-årig garanti. Garantien kan ikke overdrages og gælder kun for den oprindelige køber. Alle refusioner og udvekslinger udstedes efter Skip Hop's skøn. Garantien dækker ikke:

- Skader forårsaget af normalt slid (dvs. slid på kroge osv.)
- Mangler som følge af reparation eller ændring af produktet (undtagen fra Skip Hop)
- Mangler, der skyldes forkert brug, herunder enhver brug eller pleje, der ikke er i overensstemmelse med produktinstruktionerne
- Skader som følge af fylselskaber eller lufthavspersonale
- Mangler, der skyldes forkert opbevaring, f.eks. Udendørs eller i fugtige omgivelser
- Produkter, der videresælges, gives væk eller i ethvert andet tilfælde, hvor du ikke er den første og originale ejer
- Produkter uden modtagelse eller købsbevis
- Produkter købt uden for Nordamerika
- Produkter, der ikke købes hos en autoriseret Skip Hop-forhandler (online eller i butikken)

Retsmidler under denne garanti er begrænset til reparation eller udskiftning af produktet eller produktets komponenter. Under ingen omstændigheder er Skip Hop eller nogen af dets forhandlere, forhandlere, distributører eller forhandlere ansvarlige for utilsigtede, indirekte eller følgeskader i forbindelse med produktet (inklusive reparatur eller udskiftning af produkt eller komponent) eller dets anvendelse. Nogle jurisdiktioner tillader ikke udelukkelse eller begrænsning af tilfældige skader eller følgeskader, så ovenstående begrænsning og udelukkelse gælder muligvis ikke for dig.

Kontakt dit købssted for spørgsmål om garanti. Eller kontakt Amvina AB, kundtjanst@amvina.se

I ADVARSEL

FALDFARE

- Babyer kan **FALDE** fra produktet, hvilket resulterer i hovedskader.
- Efterlad **ALDRIG** barnet uden opsyn. Hold **ALTID** barnet synligt, mens det er i produktet.
- Brug **ALDRIG** i nærheden af trapper.
- For at undgå væltning skal du placere produktet på en plan, jævn overflade.

FARLIGHED FOR STRANGULATION

- Strenge kan forårsage **STRANGULATION**.
- Placer **IKKE** genstande med en snor omkring barnets hals, såsom hættesnore eller sutkabler.
- Hæng **IKKE** strengene over produktet eller fastgør strengene til legetøjet.

HOLD INSTRUKTIONER TIL FREMTIDIG BRUG.

- **BRUG IKKE BABY BUNCEREN SOM EN GINGELSE!**
- Stop med at bruge dette produkt, når barnet er:
- kan stå fladfoden i produktet på det højeste justeringsniveau
- kan løfte sig ud af sædet eller begynder at klatre ud.
- begynder at gå uden hjælp.
- Alder: 4m+. Må ikke bruges sammen med børn over 12 kg eller over 76 cm. Til brug kun til spædbørn, der kan holde hovedet op uden hjælp og kan sidde op uden hjælp.
- Juster IKKE højden, mens barnet sidder i produktet.
- Sørg for, at støttebåndringe er sikkert fastgjort, før du sætter barnet i sædet. Kontroller, at de er sikre før hver brug.
- Sørg for, at jumperbenene er sikkert låst på en plan overflade, inden du sætter dit barn i sædet. Sørg for, at barnet er korrekt og sikkert placeret i sæden på babyudspringeren.
- Vær opmærksom på faren ved at lade andre børn lege i nærheden af produktet.
- Lad IKKE andre børn svinge eller klatre i den foldbare jumper.
- Anbefalet tidsbegrænsning pr. Brugsession er 20 minutter.
- Brug ikke dette produkt, hvis det er beskadiget eller ødelagt. Smid væk ved første tegn på skade eller svaghed.
- Kun reservedele leveret af producenten skal anvendes på produktet.
- Fjern og kassér alt emballagemateriale korrekt inden brug.

BATTERIINFORMATION:

- Når batteriets levetid er slut, skal du fjerne batterierne fra produktet ved at følge ovenstående instruktioner om udskiftning af batteri. Bortskaf altid brugte batterier korrekt. Se afsnit om oplysninger om sikkerhed og bortskaffelse.
- Batterier skal isættes med den korrekte polaritet.
- Brænd ikke batterier.
- Ikke-genopladelige batterier må ikke genoplades.
- Genopladelige batterier oplades kun under opsyn af voksne.
- Genopladelige batterier skal fjernes fra legetøjet, inden de oplades.
- Udtjente batterier skal fjernes fra legetøjet.
- Forsyningsterminalerne må ikke kortsluttes.
- Forskellige typer batterier eller nye og brugte batterier må ikke blandes.
- Bland ikke alkaliske, standard (kulstofzink) eller genopladelige batterier.

FORBRUGERINFORMATION: SIKKERHED OG BORTSKAFFELSE - CAN ICES-3 (B)/NMB-3(B)

Ved slutningen af produktets levetid skal du fjerne batterierne fra produktet ved at følge instruktionerne til udskiftning af batterier. Stoffer, der anvendes i batterier, har potentielle miljømæssige og sundhedsmæssige virkninger. Bland ikke, spildte batterier med andet affald. Hold spildte batterier adskilt. Bortskaf ikke ved losseplads eller ved forbrænding. Returner spildte batterier til dit købssted eller genbrugscenter. Genbrug alle spildte batterier i henhold til lokale regler. Bortskaf ikke affald fra elektrisk elektronisk udstyr (WEEE), inklusive batterier, i usorteret kommunalt affald; indsamles separat. Bortskaffes på WEEE-indsamlingssteder i henhold til lokale regler. WEEE indeholder kemikalier, der er farlige for miljøet og menneskers sundhed. Slutbrugers deltagelse er afgørende for succes med WEEE-indsamling.

FORSIGTIG: Ændringer eller modifikationer, der ikke udtrykkeligt er godkendt af den part, der er ansvarlig for overholdelse, kan annullere brugerens ret til at betjene udstyret.

Denne enhed overholder del 15 i FCC-reglerne. Betjening er underlagt følgende to betingelser: (1) Denne enhed må ikke forårsage skadelig interferens, og (2) denne enhed skal acceptere enhver modtaget interferens, herunder interferens, der kan forårsage uønsket drift. Ændringer eller modifikationer, der ikke udtrykkeligt er godkendt af den part, der er ansvarlig for overholdelse, kan annullere brugerens ret til at betjene udstyret.

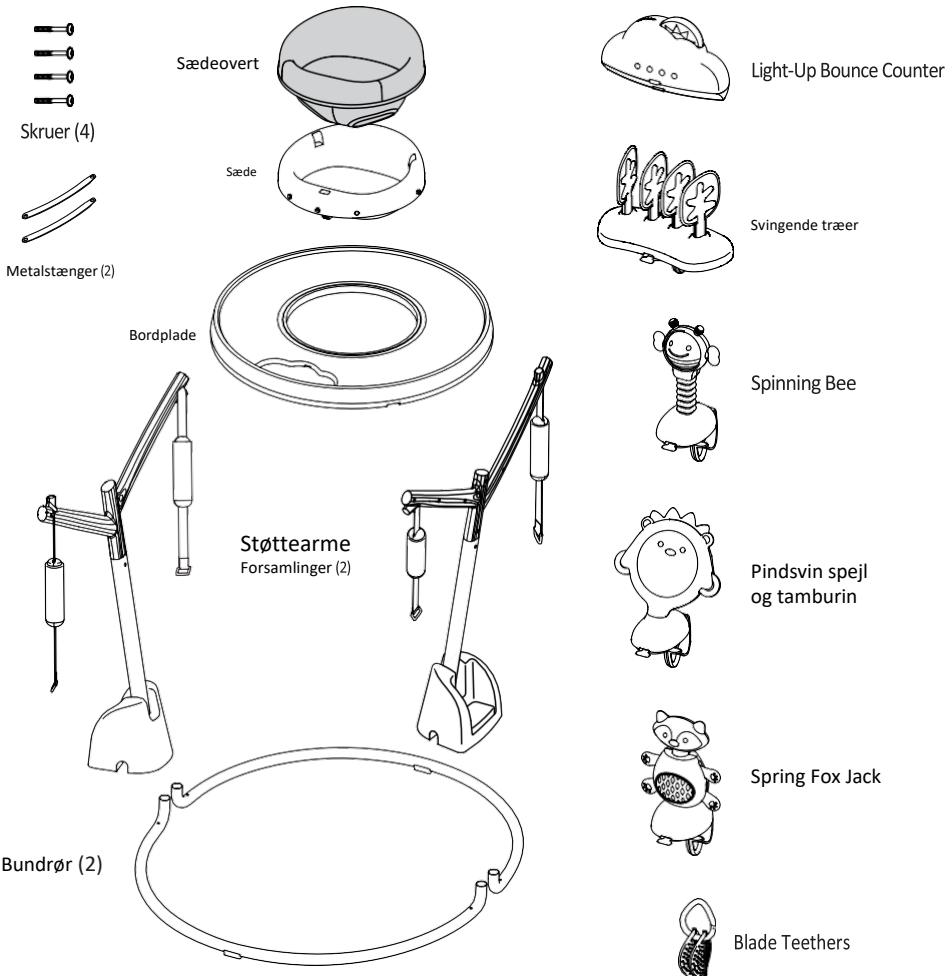
BEMÆRK: Dette udstyr er testet og viser sig at overholde grænserne for en klasse B digital enhed i henhold til del 15 i FCC-reglerne. Disse grænser er designet til at give rimelig beskyttelse mod skadelig interferens i en boliginstallation. Dette kan forårsage skadelig interferens med radiokommunikation. Der er dog ingen garanti for, at der ikke opstår interferens i en bestemt installation. Hvis dette udstyr forårsager skadelig interferens i radio- eller tv-modtagelse, hvilket kan bestemmes ved at tænde og tænde for udstyret, opfordres brugeren til at prøve at rette interferensen ved hjælp af en eller flere af følgende foranstaltninger:

- Omorienter eller flyt modtageantennen.
- Forøg afstanden mellem udstyret og modtageren.
- Tilslut udstyret til en stikkontakt på et andet kredsløb end det, som modtageren er tilsluttet.
- Kontakt forhandleren eller en erfaren radio / TC-tekniker for at få hjælp.

Læs alle instruktioner og advarsler inden montering og brug af den stationære Jumpscapetm Fold-Away Jumper.

VIGTIG! BEHOLD FOR FREMTIDIG REFERENCE.

INDHOLD:



Skruetrækker kræves til montering.

RENGØRING OG PLEJE:

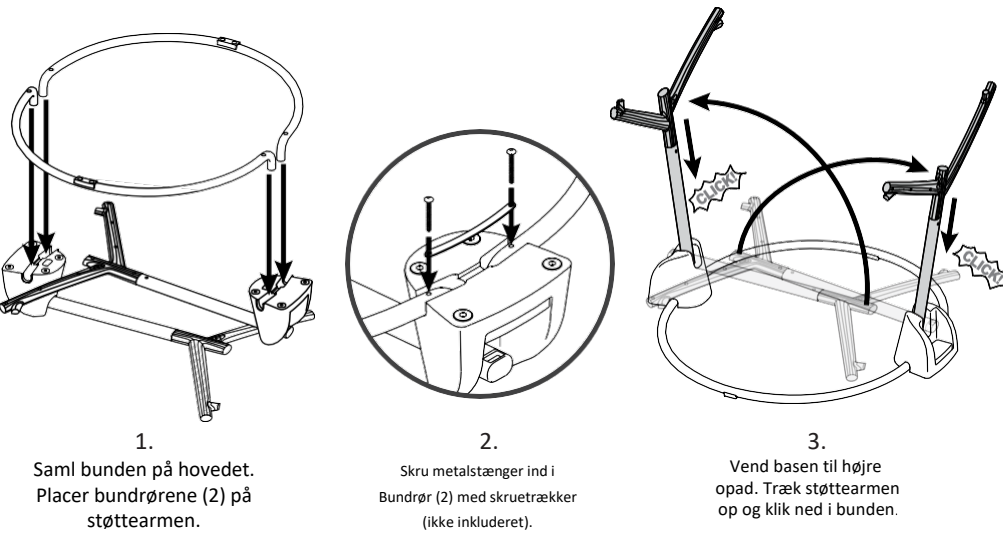
Plastdele: Tør overflader af med mild sæbe og vand. Lufttørre.
Sædeovertræk: Maskinvask kold, bild cyklus. Ingen blegemiddel. Lufttørre. Stryg ikke.

VIGTIGT: Der skal udvises forsigtighed ved udpakning og montering. Undersøg produktet ofte for beskadigede, manglende eller løse dele.

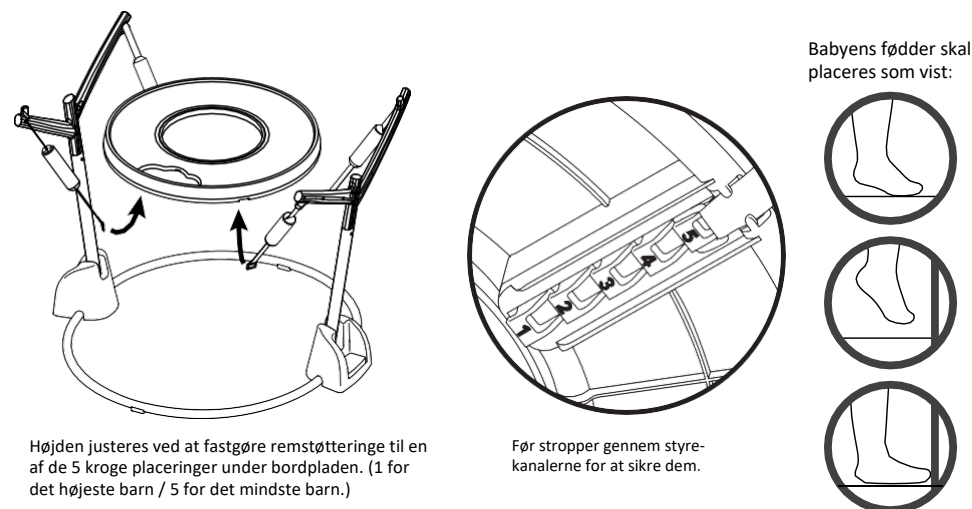
VOKSEN MONTERING PÅKRÆVET.

BASERØR / MONTERING AF ARM:

Brug kun de medfølgende skruer og metalstænger, og saml dem med en stjerneskruetrækker. **BRUG IKKE STRØMVÆRKTØJ!**

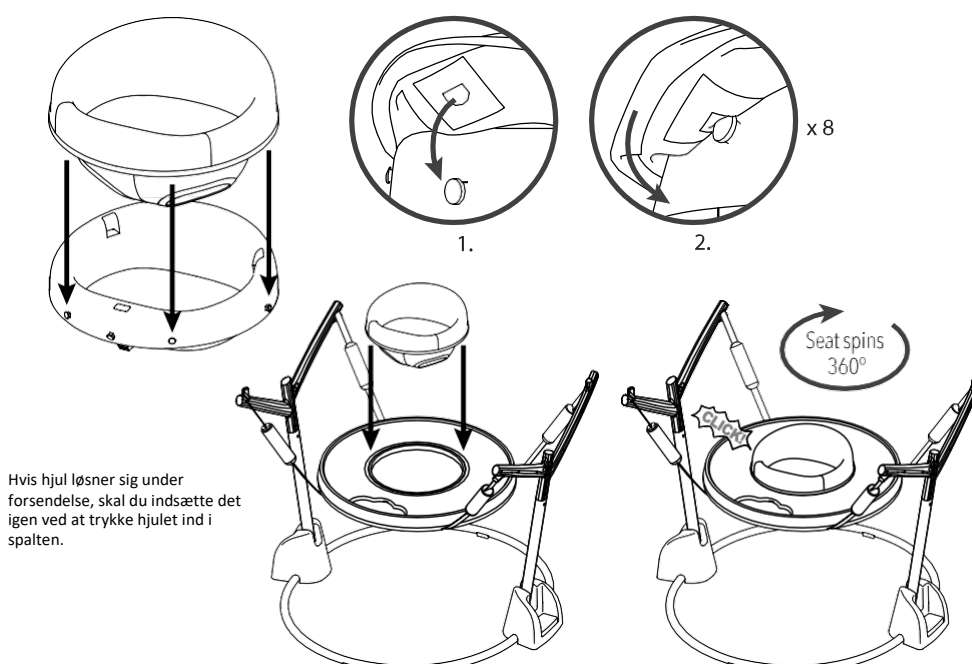


MONTERING AF BØRDET OG HØJDEJUSTERING:

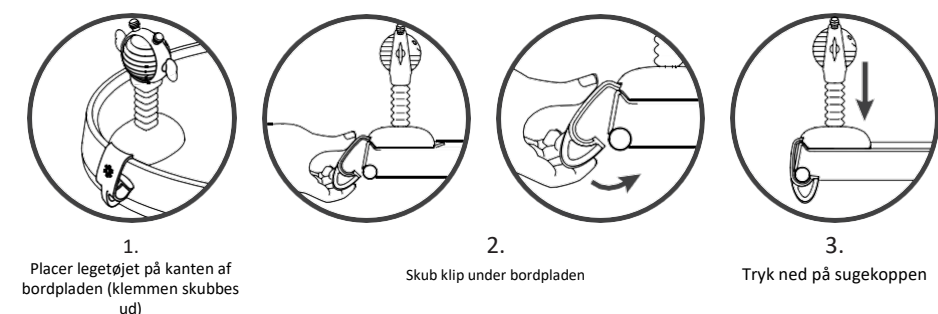


VIGTIG! Sørg for at fastgøre det samme nummer på alle ringe, så de er i samme højde. Fjern **ALTD** babyen fra jumperen, inden du justerer højden. Sørg for, at støttebåndringe er sikkert fastgjort, før du sætter barnet i sædet. Kontroller, at de er sikre før hver brug.

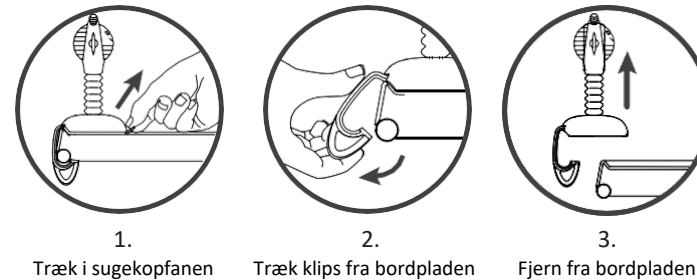
SÆDEINSTALLATION:



INSTALLATION AF LEGETØJ:



FLYTNING OG FJERNELSE AF LEGETØJ:



LIGHT-UP BOUNCE COUNTER FUNKTION (kræver 3 AAA-batterier):

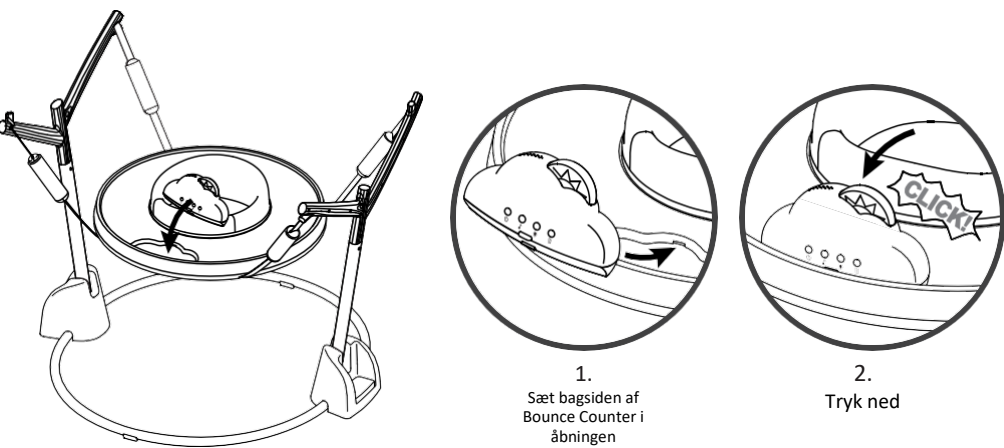
- Isæt / udskift batterier (kun for voksne):
- Åbn batteridækslet med skruetrækker
- Isæt eller udskift med 3 AAA 1,5V batterier.
- Sørg for at indsætte med den rigtige polaritet.
- Sæt dækslet på igen, og fastgør skrueerne



Funktioner:

- Hver 100 hopp vil blive belønnet med lyd- og lyseffekter.
- Når den er slukket (eller timeout) gemmer Bounce Counter lyd- og lysindstillinger til den næste session. Det gemmer også optællingen fra den sidste session og den høje optælling.
- Påmindelser om brug signalerer efter 10 og 20 minutter (anbefalet brug pr. Session er 20 minutter).
- Efter 30 sekunders inaktivitet spiller lys og lyde for at lokke babyen til at bevæge sig. Hvis der ikke bevæges efter 1 minut, afspilles den samme rækkefølge, og displayet går i dvale. Enhver bevægelse i løbet af dette tidsrum vil vække enheden, og Bounce Counter vil fortsætte med at tælle.
- Efter 30 minutters inaktivitet slukkes enheden automatisk. Aktuelt antal afvisninger gemmes i historikken såvel som det hidtil højeste antal. Tryk på tænd / sluk-knappen for at genstarte.
- Tællingen maksimerer 9999. Tryk på / fra for at nulstille til nul.

INSTALLATION AF BELYSNINGSTUNNING PÅ TOPPENDE OVERFLADE:



DEMONTERES TIL OPBEVARING:

